

三井住友海上

MS&AD INSURANCE GROUP

介護保険ヴァイケア
V-CARE

[介護特約付健康長期保険]

**要介護状態になったとき、
保険金を
お支払いする保険です。**



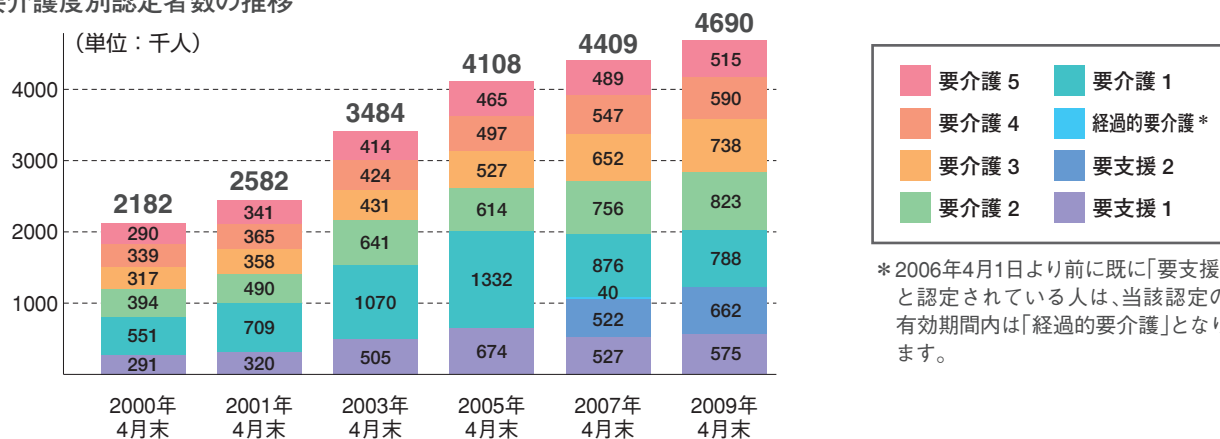
介護は決して他人事ではありません。

どうしますか、 “あなたの介護”。



要介護認定者は大幅に増加しています

要介護度別認定者数の推移

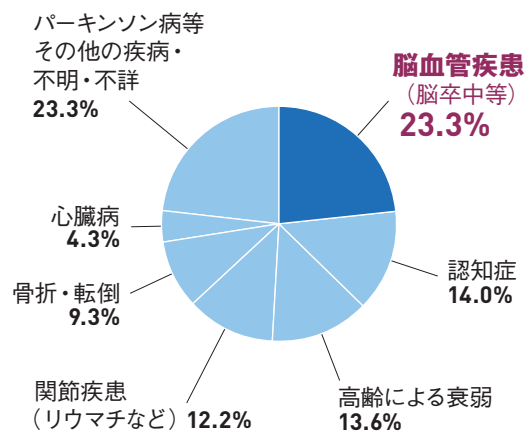


65才以上の6人に1人は要介護認定を受けられています。

(出典：厚生労働省「介護保険事業状況報告(2009年4月末現在)」・総務省「人口推計(2009年4月)」)

介護の原因のトップは脳卒中等の脳血管疾患です

介護が必要になった原因

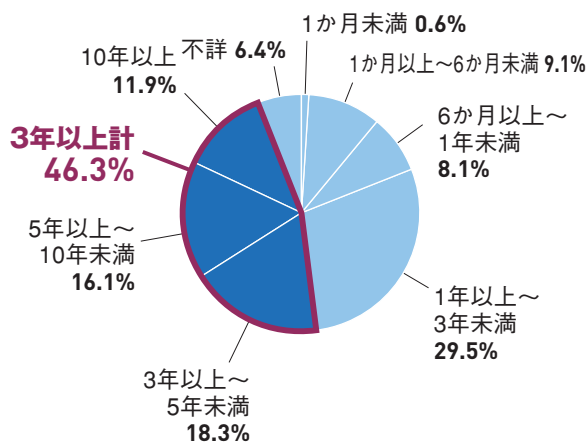


40・50代の働き盛りの方にも
脳卒中の危険はあり
介護は決して高齢者だけの
問題ではありません。

(出典：厚生労働省「国民生活基礎調査(2007年)」)

介護の期間は約半数が3年以上です

一日中ベッド上で過ごし介助を要する方の介護期間



介護は長引く可能性があります。

(出典：厚生労働省「国民生活基礎調査(2007年)」)

介護にかかる主な費用は、2つ。

初期にかかる費用

- 福祉用具の購入費用
- 住宅の改修費用 など

継続的にかかる費用

- 介護事業者が提供する介護サービスの利用料
- 介護用品の購入費用 など

- 親などを介護する立場になった場合、8割以上の方が何らかの不安を感じており、「経済的負担」に対する不安はその上位にあげられます。
(出典：生命保険文化センター「生活保障に関する調査(2007年)」)
- 公的介護保険は、年齢により給付対象とならない場合や、給付対象が限られる場合があります。また、給付を受けられる場合でも自己負担があります。
(▶P5 Q&A「公的介護保険について」ご参照)



介護保険V-CARE

V-CAREは

介護にかかる費用を



介護一時金



介護基本保険金

で一生涯サポートします。

さらに

所定の要介護状態が続く限り、**保険料はいただきません。**

目次 このパンフレットの内容

- | | |
|---------------------------------|-------------------------------|
| ① V-CARE の仕組みをご説明します。……………3 | ⑤ 保険金ご請求手続と生活サポートサービスについて…8 |
| ② 保険金のお受取例をご説明します。……………4 | ● 介護保険 V-CARE 保険料表(月払) ……9~10 |
| ③ このような場合には保険金をお支払いしません。…4 | ● 重要事項のご説明 ……11~裏表紙 |
| ④ Q&A V-CARE 関連のご質問にお答えします。…5~7 | ● 用語のご説明 ……裏表紙 |

詳しくは次ページ以降をご覧ください。

1

介護保険ウイケア

V-CAREの仕組みをご説明します。

介護が必要となったとき「初期にかかる費用」「継続的にかかる費用」は基本の補償で、「その他のご要望」はオプションの補償でしっかりサポートします。

基本の補償

要介護状態が30日*1を超えて継続した場合に、介護一時金と介護基本保険金をお支払いします。介護基本保険金は、要介護状態が続く限りお支払いします。しかも、要介護状態が続く間は、**保険料はいただきません。**

保険金をお支払いする
要介護状態とは

公的介護保険制度に基づく要介護3以上の認定を受けた状態、または普通保険約款・特約に定める要介護3以上に相当する状態をいいます。

詳しくは「重要事項のご説明 契約概要のご説明 1.(2) 補償内容」(11ページ)をご覧ください。

初期にかかる費用を
サポート。

介護一時金

[1回限度]

¥

継続的にかかる費用を
サポート。

介護基本保険金

¥ ¥ ¥ ..

基本の補償は、介護一時金または介護基本保険金のどちらか一方のみの設定とすることも可能です。

オプションの補償

別途保険料をいただくことで、さまざまなお要望にお応えできるオプションもセットできます。

福祉用具の追加購入などに
継続介護支援保険金

要介護状態が1年間継続することに
介護基本保険金にプラスしてお支払い

介護基本保険金

¥ ¥ ¥ ¥ ..



軽度の介護に
軽度介護一時金

[1回限度]

軽度要介護状態*2が
30日*1を超えて
継続した場合に
一時金をお支払い

¥

リハビリ費用などに
回復祝金

[1回限度]

介護基本保険金を
受け取った後、回復し、
要介護状態では
なくなった場合に
一時金をお支払い

¥

健康でいられたお祝いに
健康祝金

[1回限度]

ご契約時にあらかじめ
定めた年齢までに
要介護状態に
ならなかった場合に
一時金をお支払い

¥

*1 V-CAREでは、所定の要介護状態が一定期間を超えて継続した場合に保険金をお支払いしますが、その一定期間をフランチイズ期間といいます。30日以外に90日、180日の設定も可能です。介護基本保険金については所定の要介護状態がこの期間を超えて継続した場合、1日目からお支払いします。

*2 公的介護保険制度に基づく要支援2、要介護1または要介護2の認定を受けた状態等をいいます。詳しくは「重要事項のご説明 契約概要のご説明 1. (3) セットできる主な特約およびその概要」(12ページ)をご覧ください。

2

保険金のお受取例をご説明します。

ご契約例 (SBセット) (フランチャイズ期間は30日)	介護一時金額……………	60万円	ご契約例の月払保険料			
	介護基本保険金額……………	60万円(年額)	加入年令	保険料払済年令		
	継続介護支援保険金額……………	30万円				
	回復祝金額……………	30万円				
			男性	女性		
			30才	60才	3,580円	6,110円
			40才	65才	5,080円	8,880円
			50才	70才	7,770円	13,650円

お受取例

上記のご契約例は一例です。(その他のセット、保険料については保険料表(9・10ページ)をご覧ください。)
介護基本保険金額(年額)60万円は、公的介護保険のサービスを限度額まで利用した場合の1割の自己負担分に、介護用品の購入にかかる費用等を加えた金額を例としてご提示しているものです。



お受取金額のイメージ

要介護状態が10年6か月間継続した場合

介護一時金…………… 60万円
 介護基本保険金×10.5年…………… 630万円
 継続介護支援保険金×10回…………… 300万円
合計 990万円

要介護状態が5年6か月間継続し回復した場合

介護一時金…………… 60万円
 介護基本保険金×5.5年…………… 330万円
 継続介護支援保険金×5回…………… 150万円
 回復祝金…………… 30万円
合計 570万円

3

このような場合には保険金をお支払いしません。

● 下記の事由により保険金支払事由が生じた場合

- ・保険契約者、被保険者または保険金を受け取るべき方の故意または重大な過失
- ・自殺行為、犯罪行為または闘争行為
- ・地震・噴火またはこれらによる津波
- ・戦争・暴動および核燃料物質・放射能による事故
- ・原因がいかなるときでも頸(けい)部症候群、腰痛その他の症状を訴えている場合に、それを裏付ける医学的他覚所見のないもの
- ・自動車等の無資格運転または酒酔い運転等
- ・麻薬・あへん・大麻または覚せい剤等の使用
- ・アルコール依存・薬物依存または薬物乱用
- ・先天性異常

- 保険責任の始期(補償の開始時期)*1より前に発病した病気(発病時期は医師の診断*2によります)または発生した事故によるケガによって保険金支払事由が生じた場合には保険金をお支払いしません。この場合、健康状況告知に誤りがない場合についても保険金をお支払いしません。ただし、保険責任の始期*1から2年を経過した後に保険金支払事由が生じた場合には「保険金をお支払いすることがあります」。

*1 保険料をお払込みいただけなかったことにより失効した保険契約が復活した場合は「復活した時」とします。
 *2 人間ドックや定期健康診断での指摘を含みます。

保険金をお支払いしない場合の詳細は普通保険約款・特約ならびに本パンフレットの「重要事項のご説明 注意喚起情報のご説明 4.保険金をお支払いしない主な場合」(15ページ)をご確認ください。

公的介護保険について (平成23年3月現在)

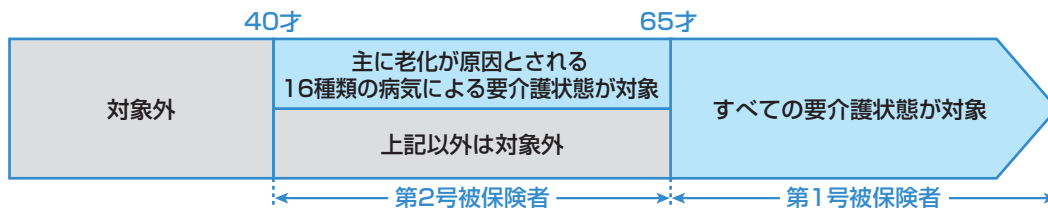
Q1 公的介護保険では、すべての人が給付の対象となりますか？

年齢により給付対象が異なりますので、すべての人が給付対象となるわけではありません。

- 公的介護保険では、40才未満の方は給付の対象外です。
- 40才以上の方は被保険者となり、保険料が徴収されますが、40才以上65才未満の方の給付は、脳血管疾患や初老期の認知症、関節リウマチ等、主として老化が原因とされる16種類の病気により介護や支援が必要となったときに限られます。



<公的介護保険と年齢の関係>

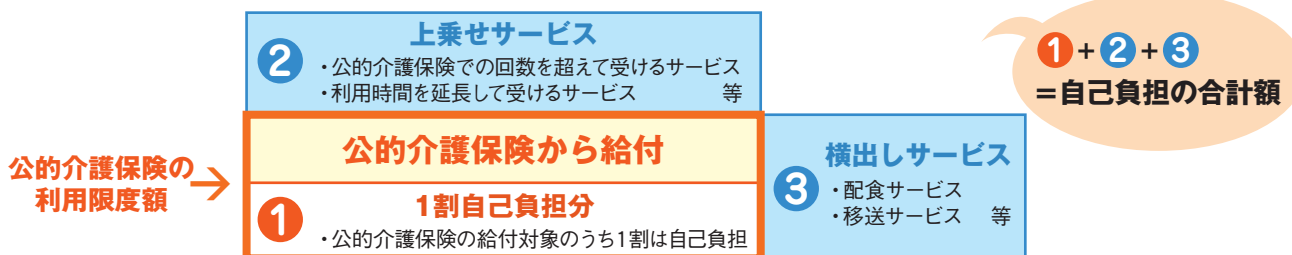


なお、V-CAREでは、40才未満の方や40才以上65才未満の方で公的介護保険の給付対象とならない場合でも、普通保険約款・特約に定める要介護状態*に該当すれば補償の対象となります。

*詳しくは、「重要事項のご説明 契約概要のご説明 1. (2) 補償内容」(11ページ)をご参照ください。

Q2 公的介護保険の自己負担の仕組みは？

- 公的介護保険では要介護認定を受けるとサービス(例：訪問介護)が利用できますが、要介護度に応じて利用限度額が設定されています。
- サービスを利用した場合、利用料の1割は自己負担です。
- また、上限を超えてサービス(上乘せサービス)を利用したり、公的介護保険対象外のサービス(横出しサービス)を利用する場合には、利用料の全額が自己負担になります。



(公的介護保険ではサービスが提供され、現金の給付はありません。)

<公的介護保険の利用限度額と自己負担額 (居宅の場合)>

要介護度	要支援1	要支援2	要介護1	要介護2	要介護3	要介護4	要介護5
利用限度額/月	49,700円	104,000円	165,800円	194,800円	267,500円	306,000円	358,300円
自己負担額/月*	4,970円	10,400円	16,580円	19,480円	26,750円	30,600円	35,830円

*利用限度額まで介護サービスを利用した場合

答えします。

ご加入時・ご加入後について



Q3 加入時に医師の診査は必要ですか。

医師の診査は不要ですが、健康状況を告知いただきます。

健康状況告知はお引受の判断のために重要な事項ですので、事実をありのまま正しくもれなく告知いただくようお願いいたします。告知内容が事実と相違する場合は、告知義務違反としてご契約が解除または取消しとなり、保険金をお支払いできないことがあります。詳しくは「重要事項のご説明 注意喚起情報のご説明 2. 告知義務等」(14 ページ) をご参照ください。

Q4 保険料払込期日までに保険料の支払いができなかった場合、契約はどうなりますか。

- 分割払の場合、払込猶予期間(払込期日の属する月の翌月末日)までに分割保険料をお払込みいただけない場合には、払込猶予期間満了日の翌日からご契約は失効します。失効日以降に保険金支払事由または保険金支払事由の原因が生じた場合は、保険金をお支払いしませんのでご注意ください。団体扱・集団扱の場合は、あらかじめ団体や集団との間で定められた所定の期日、払込方式等によります。詳しくは取扱代理店までお問い合わせください。
- 失効日から3年以内であれば、健康状況の告知等、所定のお手続により契約を復活し補償を再開いただくことが可能ですが、健康状況等によっては復活できない場合があります。

詳しくは「重要事項のご説明 注意喚起情報のご説明 6. 保険料の払込猶予期間等の取扱い」(15ページ) をご参照ください。



Q5 解約したら保険料は戻ってきますか。

- 保険金をお支払いしている場合等解約返れい金をお支払いできない場合や、未払込みの分割保険料を請求させていただく場合があります。
- また、本保険には健康祝金を除き「低解約返還特約」がセットされており、解約された場合には、被保険者の年齢や未経過期間等により計算された金額(注)に低解約返還割合(30%)を乗じた金額を返還しますので、解約返れい金はお払込みいただいた保険料の合計よりも大幅に少なくなります。

(注) 既にお払込みいただいた保険料のうち、将来の保険金等の支払いに充当するために積み立てられている金額。

詳しくは「重要事項のご説明 注意喚起情報のご説明 7. 解約・解除・失効等返れい金」(15～16ページ) をご参照ください。

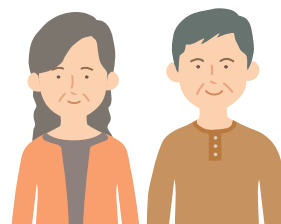
保険金のお支払いについて

Q6 自分が要介護状態となり、保険金請求手続きができなくなった場合、家族が保険金を請求できますか？

重い障害状態となり意思能力を喪失した場合等、被保険者に保険金を請求できない事情がある場合には、配偶者など当社が定める条件を満たした方が保険金請求を行う「代理請求」が可能です。

代理請求が可能な方は次のとおりです。

- ① 被保険者と同居または生計を共にする配偶者
- ② ①がない場合、被保険者と同居または生計を共にする3親等内の親族
- ③ ①②がない場合、上記①以外の配偶者または上記②以外の3親等内の親族



詳しくは「重要事項のご説明 其他のご説明 3.保険金をお支払いする場合に該当したときの手續」(17~18ページ)をご参照ください。

Q7 要介護状態となり、公的介護保険で要介護3の認定を受けました。「介護一時金」「介護基本保険金」を受け取りましたが、その後、要介護1まで回復しました。要介護1は、軽度要介護状態*に該当しますが、この場合、「軽度介護一時金」は受け取れますか。

「介護一時金」「介護基本保険金」をお支払いした場合、軽度介護一時金支払特約は終了しますので、「軽度介護一時金」をお受け取りいただくことはできません。(この場合、軽度介護一時金支払特約の終了に伴う返れい金をお支払いします)

*公的介護保険に基づく要支援2、要介護1または要介護2の認定を受けた状態等を言います。
 詳しくは「重要事項のご説明 契約概要のご説明 1(3) セットできる主な特約およびその概要」(12ページ)をご覧ください。



5

保険金ご請求手続と生活サポートサービスについて

万一、保険金をお支払いする場合に該当されたときのお手続について

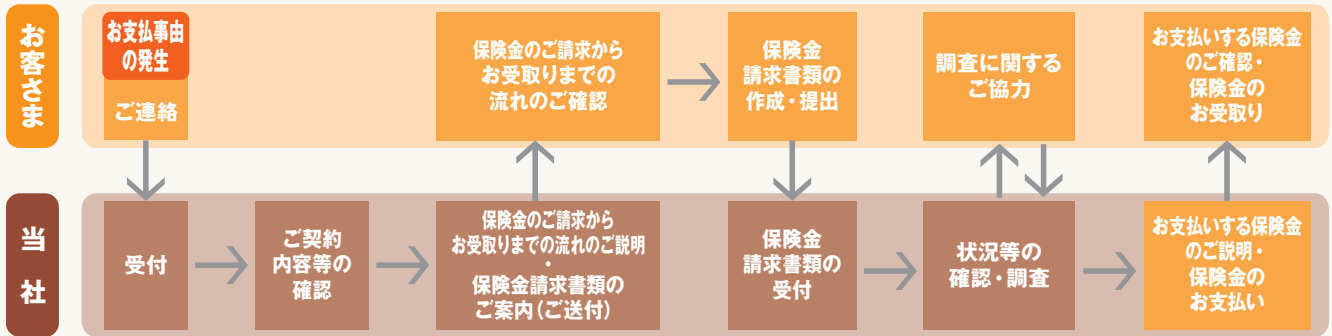
万一、保険金をお支払いする場合に該当されたら

保険金請求のご連絡は、
取扱代理店
または事故受付センターへ。

事故は いち早く
三井住友海上へのご連絡は **0120-258-189** (無料) へ
当社24時間365日受付サービス

保険金のご請求からお受取りいただくまで

当社にご連絡をいただいた後に、保険金をお受取りいただくための手続(保険金請求手続)が必要となります。保険金をお受取りいただくまでのおおまかな流れは次のとおりです。万一の際は、当社よりあらためてご説明いたしますので、詳しくは当社までお問い合わせください。



生活サポートサービス 介護に関するサービスや日常生活に役立つサービスを電話にてご利用いただけます。 **ご相談無料**

健康・医療 年中無休 24時間対応

- 健康・医療相談 (医師相談は一部予約制)
- 医療機関総合情報提供
- 診断サポートサービス (各種人間ドック機関紹介等)
- 三大疾病セカンドオピニオン情報提供
- 女性医師情報提供、女性医師相談 (医師相談は予約制)

介護 年中無休 24時間対応

- 介護に関する情報提供
- 介護に関する悩み相談
- 公的介護保険で利用できるサービス等に関する相談
- 認知症に関する情報提供と悩み相談

暮らしの相談 平日14:00~17:00

- 暮らしのトラブル相談 (法律相談)
 - 暮らしの税務相談
- 弁護士・税理士との相談は予約制

お客様の行っている事業についてのご相談や、既に弁護士に対応を依頼している案件、訴訟となっている案件についてのご相談は対象外となります。また、当社保険に関連するご相談は、取扱代理店またはお客様デスクにお問い合わせください。

情報提供・紹介サービス 平日10:00~17:00

- 子育て相談 (12才以下)
- 暮らしの情報提供 (冠婚葬祭、ボランティア情報)
- 安心な暮らしをサポートする事業者の紹介

WEB

インターネットにて健康・医療、介護に関する情報をご提供します。

健康・介護ステーション URL : http://www.ms-ins.com/kenko_kaigo/index.html

- * サービス受付の電話番号 (通話料無料) は、ご契約後にお届けする普通保険約款等をご覧ください。
- * 平日とは、土・日・祝日・年末・年始を除いた月～金をさします。
- * お使いの電話回線により、ご利用できない場合があります。また、ご利用は日本国内からに限りです。
- * 本サービスは、当社提携サービス会社にてご提供します。海外に関するご相談など、ご相談内容によってはご対応できない場合があります。
- * 本サービスは予告なく変更・中止する場合がありますので、あらかじめご了承ください。

介護保険 V-CARE保険料表(月払)

セット部分

ご契約セット	SA	SB	SC
介護基本保険金額(年額)	30万円	60万円	120万円
介護一時金額	30万円	60万円	120万円
継続介護支援保険金額	15万円	30万円	60万円
回復祝金額	15万円	30万円	60万円

上記ご契約セットのフランチャイズ期間はいずれも30日となります。

介護保険「V-CARE」の保険料の払込みは契約時に定める保険料払済年令で終了します。

表示の保険料払済年令以外の設定も可能です。

●加入年令とは始期日における被保険者の満年令をいいます。

(単位:円)

加入年令	保険料払済年令	男性			女性		
		SA	SB	SC	SA	SB	SC
12才	55才	1,030	2,050	4,100	1,620	3,220	6,450
13才	55才	1,060	2,110	4,230	1,670	3,350	6,700
14才	55才	1,090	2,180	4,370	1,740	3,480	6,940
15才	55才	1,130	2,250	4,510	1,810	3,620	7,210
16才	55才	1,170	2,340	4,670	1,880	3,750	7,500
17才	55才	1,210	2,420	4,820	1,960	3,900	7,810
18才	55才	1,250	2,510	4,990	2,040	4,060	8,130
19才	55才	1,300	2,600	5,180	2,120	4,240	8,480
20才	55才	1,340	2,690	5,370	2,210	4,420	8,840
21才	60才	1,250	2,500	5,000	2,050	4,100	8,190
22才	60才	1,300	2,600	5,180	2,130	4,270	8,530
23才	60才	1,350	2,690	5,370	2,230	4,440	8,890
24才	60才	1,390	2,790	5,570	2,320	4,640	9,290
25才	60才	1,450	2,900	5,790	2,420	4,850	9,690
26才	60才	1,510	3,010	6,030	2,540	5,060	10,130
27才	60才	1,570	3,140	6,280	2,650	5,300	10,600
28才	60才	1,640	3,280	6,550	2,770	5,550	11,110
29才	60才	1,700	3,420	6,840	2,910	5,820	11,650
30才	60才	1,780	3,580	7,140	3,050	6,110	12,240
31才	65才	1,650	3,290	6,580	2,800	5,600	11,200
32才	65才	1,720	3,430	6,860	2,930	5,860	11,730
33才	65才	1,790	3,590	7,170	3,080	6,150	12,300
34才	65才	1,870	3,750	7,500	3,230	6,470	12,920
35才	65才	1,960	3,930	7,860	3,390	6,790	13,580
36才	65才	2,060	4,120	8,260	3,570	7,150	14,290
37才	65才	2,160	4,330	8,670	3,760	7,530	15,050
38才	65才	2,280	4,570	9,120	3,970	7,940	15,880
39才	65才	2,400	4,820	9,610	4,200	8,390	16,780
40才	65才	2,530	5,080	10,160	4,440	8,880	17,760
41才	70才	2,310	4,630	9,250	4,010	8,010	16,020

加入年令	保険料払済年令	男性			女性		
		SA	SB	SC	SA	SB	SC
42才	70才	2,430	4,870	9,740	4,230	8,450	16,900
43才	70才	2,570	5,130	10,270	4,460	8,930	17,850
44才	70才	2,710	5,420	10,840	4,720	9,440	18,870
45才	70才	2,870	5,730	11,460	5,000	9,990	19,990
46才	70才	3,040	6,060	12,140	5,300	10,600	21,190
47才	70才	3,220	6,430	12,870	5,630	11,250	22,520
48才	70才	3,420	6,850	13,670	5,990	11,980	23,960
49才	70才	3,640	7,280	14,560	6,390	12,780	25,560
50才	70才	3,890	7,770	15,530	6,830	13,650	27,310
51才	75才	3,480	6,950	13,900	6,020	12,060	24,100
52才	75才	3,680	7,370	14,740	6,400	12,790	25,590
53才	75才	3,910	7,810	15,640	6,800	13,600	27,220
54才	75才	4,160	8,310	16,640	7,250	14,500	28,990
55才	75才	4,430	8,870	17,730	7,740	15,480	30,950
56才	75才	4,730	9,470	18,940	8,280	16,560	33,120
57才	75才	5,070	10,130	20,280	8,880	17,780	35,540
58才	75才	5,450	10,890	21,780	9,570	19,120	38,240
59才	75才	5,870	11,720	23,450	10,320	20,640	41,290
60才	75才	6,340	12,680	25,350	11,180	22,360	44,720
61才	85才	4,880	9,760	19,520	8,240	16,480	32,970
62才	85才	5,180	10,340	20,700	8,750	17,500	35,000
63才	85才	5,500	11,000	21,980	9,320	18,620	37,240
64才	85才	5,850	11,710	23,400	9,930	19,850	39,690
65才	85才	6,240	12,470	24,960	10,600	21,200	42,390
66才	85才	6,670	13,340	26,680	11,350	22,700	45,380
67才	85才	7,150	14,300	28,600	12,180	24,360	48,720
68才	85才	7,680	15,370	30,750	13,100	26,210	52,430
69才	85才	8,280	16,570	33,150	14,150	28,290	56,600
70才	85才	8,970	17,930	35,870	15,320	30,640	61,280

〈解約・失効等返れい金のお支払例〉

加入年令45才(男性)・保険料払済年令70才 SBセットの場合
月払保険料:5,730円

	払込保険料総額	解約返れい金
5年後	343,800円	64,770円
10年後	687,600円	145,840円
15年後	1,031,400円	241,580円
20年後	1,375,200円	351,880円
25年後	1,719,000円	487,960円

・保険金をお支払いしている場合等解約返れい金をお支払いできない場合があります。
・本保険の解約返れい金は、健康祝金を除き、被保険者の年令や未経過期間等により計算された金額^(注)に30%を乗じた金額となります。
・左記の金額は、保険金のお支払いがなく、保険年度末で解約された場合の金額です。

(注)既にお払込みいただいた保険料のうち、将来の保険金等の支払いに充当するために積み立てられている金額

詳しくは「重要事項のご説明 注意喚起情報のご説明 7.解約・解除・失効等返れい金」(15~16ページ)をご参照ください。

●上記はご契約の一例です。保険金の種類は複数のパターンで組み合わせることが可能です。

詳細は取扱代理店または当社までお問い合わせください。

介護保険 V-CARE保険料表(月払)

その他オプション部分

●健康祝金(受取年令77才)

(単位:円)

加入年令	保険料 払済年令	健康祝金額			
		50万円		100万円	
		男性	女性	男性	女性
12才	55才	470	940	480	970
13才	55才	490	970	500	1,000
14才	55才	500	1,010	520	1,030
15才	55才	520	1,040	530	1,070
16才	55才	540	1,070	550	1,110
17才	55才	560	1,110	570	1,140
18才	55才	580	1,150	590	1,180
19才	55才	600	1,190	610	1,230
20才	55才	620	1,240	640	1,270
21才	60才	580	1,160	600	1,190
22才	60才	600	1,200	620	1,230
23才	60才	620	1,240	640	1,280
24才	60才	640	1,290	660	1,320
25才	60才	670	1,340	690	1,370
26才	60才	690	1,390	710	1,420
27才	60才	720	1,440	740	1,480
28才	60才	750	1,500	770	1,540
29才	60才	780	1,560	800	1,600
30才	60才	810	1,620	830	1,670
31才	65才	750	1,500	770	1,540
32才	65才	780	1,550	800	1,600
33才	65才	810	1,620	830	1,660
34才	65才	840	1,680	860	1,730
35才	65才	880	1,750	900	1,800
36才	65才	910	1,830	940	1,880

加入年令	保険料 払済年令	健康祝金額			
		50万円		100万円	
		男性	女性	男性	女性
37才	65才	950	1,910	980	1,960
38才	65才	1,000	2,000	1,020	2,050
39才	65才	1,050	2,090	1,070	2,140
40才	65才	1,100	2,190	1,120	2,250
41才	70才	990	1,980	1,010	2,030
42才	70才	1,030	2,070	1,060	2,120
43才	70才	1,080	2,160	1,110	2,210
44才	70才	1,130	2,260	1,160	2,320
45才	70才	1,190	2,370	1,210	2,430
46才	70才	1,250	2,490	1,280	2,550
47才	70才	1,310	2,620	1,340	2,680
48才	70才	1,380	2,770	1,410	2,830
49才	70才	1,460	2,920	1,490	2,990
50才	70才	1,550	3,090	1,580	3,160
51才	75才	1,360	2,710	1,380	2,770
52才	75才	1,430	2,860	1,460	2,910
53才	75才	1,510	3,010	1,540	3,070
54才	75才	1,590	3,180	1,620	3,240
55才	75才	1,690	3,370	1,720	3,440
56才	75才	1,790	3,580	1,820	3,650
57才	75才	1,910	3,820	1,940	3,880
58才	75才	2,040	4,080	2,070	4,150
59才	75才	2,190	4,370	2,220	4,440
60才	75才	2,350	4,710	2,390	4,780

●軽度介護一時金

保険金額 **30万円**

(単位:円)

加入年令	保険料 払済年令	男性	女性
12才	55才	80	150
13才	55才	80	160
14才	55才	80	170
15才	55才	90	180
16才	55才	90	180
17才	55才	100	190
18才	55才	100	200
19才	55才	110	210
20才	55才	110	220
21才	60才	100	200
22才	60才	110	210
23才	60才	110	220
24才	60才	120	240
25才	60才	130	250
26才	60才	130	260
27才	60才	140	270
28才	60才	150	290
29才	60才	150	300
30才	60才	160	320
31才	65才	150	290

加入年令	保険料 払済年令	男性	女性
32才	65才	160	310
33才	65才	170	320
34才	65才	180	340
35才	65才	180	360
36才	65才	200	380
37才	65才	210	400
38才	65才	220	420
39才	65才	230	450
40才	65才	250	480
41才	70才	220	430
42才	70才	230	450
43才	70才	250	480
44才	70才	260	510
45才	70才	280	540
46才	70才	300	570
47才	70才	320	610
48才	70才	340	650
49才	70才	360	700
50才	70才	390	750
51才	75才	350	660

加入年令	保険料 払済年令	男性	女性
52才	75才	370	700
53才	75才	390	750
54才	75才	420	800
55才	75才	450	860
56才	75才	490	920
57才	75才	520	990
58才	75才	570	1,070
59才	75才	610	1,160
60才	75才	670	1,260
61才	85才	500	930
62才	85才	530	990
63才	85才	570	1,060
64才	85才	610	1,130
65才	85才	660	1,220
66才	85才	710	1,310
67才	85才	770	1,420
68才	85才	830	1,530
69才	85才	900	1,660
70才	85才	980	1,810

★表示の保険金額以外の設定も可能です。詳細は取扱代理店または当社までお問い合わせください。

「V-CARE」
(介護特約付健康長期保険)を
ご契約いただくお客さまへ
**重要事項の
ご説明**

この書面(11ページ～裏表紙)は、保険申込書に添付されている説明書類と同じ内容です。
この書面では「V-CARE」(介護特約付健康長期保険)に関する重要事項についてご説明しておりますので、内容を十分ご確認ください。
ご契約の内容は、健康長期保険普通保険約款・特約によって定まります。普通保険約款・特約は、ご契約後、保険証券とともにお届けします。事前に必要な場合は、取扱代理店または当社までお申出ください。
保険契約者と被保険者が異なる場合には、この書面に記載の事項につき、被保険者の方にも必ずご説明ください。
*保険申込書への署名または記名・押印は、この書面の受領確認を兼ねています。
*この書面を、ご契約後にお届けする保険証券とあわせて保管くださいますようお願いいたします。

契約概要のご説明

ご契約に際して特にご確認いただきたい事項をこの「契約概要」に記載しています。ご契約される前に必ずお読みいただき、お申し込みくださいますようお願いいたします。
この書面はご契約に関するすべての内容を記載しているものではありません。詳細は普通保険約款・特約でご確認ください。また、ご不明な点については、取扱代理店または当社までお問い合わせください。

1. 商品の仕組みおよび引受条件等

(1) 商品の仕組み

この保険は、被保険者が所定の要介護状態*となった場合等に**保険金**をお支払いします。なお、被保険者としてご加入いただける方は次のとおりです。
*詳細は(2)★1【要介護状態】をご参照ください。

被保険者としてご加入いただける方 **始期日**時点で当社の定める範囲内の年齢^(注)の方かつ健康状況告知の結果、ご加入できると判定された方

(注) 始期日における満年齢となります(なお、ご契約後の年齢は、始期日の満年齢に始期日の年単位のごとに1才を加えて計算します。)

(2) 補償内容

主な保険金について「保険金をお支払いする場合」は次のとおりです(その他の保険金は**その他のご説明**の「6.主な保険金・特約一覧」(18ページ～裏表紙)をご参照ください)。保険金をお支払いしない主な場合については、**注意喚起情報のご説明**の「4.保険金をお支払いしない主な場合」(15ページ)をご参照ください。詳細は普通保険約款・特約でご確認ください。また、保険金の種類は複数のパターンで組み合わせさせていただくことが可能です。ご不明な点については取扱代理店または当社までお問い合わせください。

保険金をお支払いする場合と保険金のお支払額

保険金の種類	保険金をお支払いする場合	保険金のお支払額
介護基本保険金	要介護状態*1となつて、その要介護状態が支払対象期間*2開始日から フランチャイズ期間 を超えて継続した場合 ただし、要介護状態のうち下記要介護状態Bに該当した場合で、	支払対象期間1日につき、(介護基本保険金年額÷365)*をお支払いします。*円単位に切り上げ
介護一時金	要介護状態Bがフランチャイズ期間を超えて継続するまでに 公的介護保険制度 に基づく要介護2以下または要支援の認定の効力が生じた場合を除きます。	介護一時金額の全額をお支払いします。 ただし、 保険期間 を通じて1回に限りです。

★1【要介護状態】とは次のいずれか(要介護状態Aまたは要介護状態B)に該当する状態をいいます。

(1)公的介護保険制度に基づく要介護3以上の認定を受けた状態(要介護状態A)

(2)次の①および②のいずれにも該当する状態(要介護状態B)。ただし、被保険者が公的介護保険制度の被保険者である場合に、正当な理由がなく要介護認定等の申請を行っていないときは要介護状態Bとしての取扱いは行いません。

①次のいずれかの行為の際に<別表1>に規定する状態であること

ア.歩行 イ.寝返り ウ.立ち上がり エ.入浴 オ.排せつおよび食事

②次のいずれかの状態にあるため、他人の介護が必要であること

ア.排せつまたは食事の際に<別表2>に規定する状態

イ.認知症により<別表3>に規定する問題行動が2項目以上見られる状態

<別表1>

歩行	壁、手すり、いすの背または杖等につかまっても平らな床の上で両足をたったまま10秒間程度の立位の保持ができず、杖、義足、歩行器等を用いても5m程度の歩行ができない。
寝返り	ベッド柵、ひも、バー、サイドレール等につかまっても他人の介助なしでは寝返りができない。
立ち上がり	ベッド柵、手すり、壁、人の手等につかまってもいすやベッド、車いす等で膝がほぼ90度に屈曲して座っている状態から立ち上がることができない。
入浴	介護者に抱えられないと浴槽への出入りができない状態であり、かつ自分では全く洗身 ^(注) ができない。 (注)洗身 スポンジや手ぬぐい等に石鹸等をつけて全身を洗うことをいいます。
排せつおよび食事	自分では排尿および排せつ後のいずれの後始末 ^(注) も全くすることができない状態であり、かつ自分では食事を全く摂取することができない。 (注)排尿および排せつ後のいずれの後始末 身体のごれた部分を拭く行為およびトイレ内でよごれた部分を拭く行為をいいます。

<別表2>

排せつ	自分では排尿および排せつ後のいずれの後始末 ^(注) をすることができない。ただし、自分で排尿および排せつ後の身体のごれたところを拭く行為ができる場合でも、介助者に紙を用意してもらわないとできない場合を含みます。 (注)排尿および排せつ後のいずれの後始末 身体のごれた部分を拭く行為およびトイレ内でよごれた部分を拭く行為をいいます。
食事	自分では食事を摂取することができない ^(注) 。 (注)食事を摂取することができない 小さく切る、ほぐす、皮をむくおよび魚の骨をとる等の介助が必要な場合を含みます。

<別表3>

(1)ひどい物忘れがある。	(12)目的もなく動き回ることがある。
(2)まわりのことに関心を示さないことがある。	(13)自分がどこにいるかわからず「家に帰る」等と言い落ち着きがないことがある。
(3)物を盗られたなどと被害的になることがある。	(14)外出すると病院、施設、家などに1人で戻れなくなることがある。
(4)作話をし周囲に言いふらすことがある。	(15)1人で外に出たがり目を離せないことがある。
(5)実際にはないものが見えたり、聞こえることがある。	(16)いろいろなものを集めたり、無断でもってくることがある。
(6)泣いたり、笑ったりして感情が不安定になることがある。	(17)火の始末や火元の管理ができないことがある。
(7)夜間不眠あるいは昼夜の逆転がある。	(18)物や衣類を壊したり、破いたりすることがある。
(8)暴言や暴行のいずれかまたは両方が現れることがある。	(19)排せつ物を意図的に弄んだり、尿をまき散らすことがある。
(9)しつこく同じ話をしたり、口や物を使って周囲に不快な音を立てることがある。	(20)食べられないものを口に入れることがある。
(10)周囲に迷惑となるような大声をだすことがある。	(21)周囲が迷惑している性的行動がある。
(11)介護者の助言や介護に抵抗することがある。	

★2【支払対象期間】とは次の支払対象期間開始日から支払対象期間終了日までの期間をいいます。

支払対象期間開始日	・要介護状態Aの場合は、公的介護保険制度に基づく要介護3以上の認定の効力が発生した日 ・要介護状態Bの場合は、その状態であることを医師が診断した日
支払対象期間終了日	次に掲げる日のうちいずれか早い日とします。 ・要介護状態Aに該当していた場合は、要介護状態Aではなくなった日 ・要介護状態Bに該当していた場合は、要介護状態Bではなくなった日または公的介護保険制度に基づく要介護2以下または要支援の認定の効力が生じた日 ・支払限度期間を設定した場合は、支払対象期間開始日から支払限度期間を超過した日

(3) セットできる主な特約およびその概要

セットできる主な特約は次のとおりです(その他の特約は、[その他のご説明](#)の「6. 主な保険金・特約一覧」(18ページ～裏表紙)をご参照ください。)。なお、ご不明な点については取扱代理店または当社までお問い合わせください。

特約名	特約の説明
継続介護支援保険金支払特約 (介護特約用)	要介護状態★1となって、支払対象期間★2開始日の年単位の応当日*において、支払対象期間が継続している場合に1回の支払につき、継続介護支援保険金額の全額をお支払いします。 *支払対象期間開始日を除きます。
回復祝金支払特約 (介護特約用)	要介護状態★1となって、介護基本保険金の支払を開始した後に、要介護状態からの回復によって支払対象期間★2が終了した場合に回復祝金額の全額をお支払いします。ただし、保険期間を通じて1回に限りです。
軽度介護一時金支払特約 (介護特約用)	軽度介護一時金支払特約では、介護基本保険金や介護一時金をお支払いする場合には該当しない、下記の場合に保険金をお支払いします。 次のいずれかの状態に該当し、その状態の開始日からその日を含めてフランチャイズ期間を超えて次のいずれかの状態が継続した場合に軽度介護一時金額の全額をお支払いします。 ただし、保険期間を通じて1回に限りです。 ①軽度要介護状態★3 ②要介護状態★1 ただし、フランチャイズ期間を超えて継続する日において②の場合は、介護基本保険金および介護一時金が支払われないことを確認できたとき*に限りです。 *要介護状態がそのフランチャイズ期間を超える前に回復したとき等

★3【軽度要介護状態】とは次のいずれかに該当する状態をいいます。

- 公的介護保険制度に基づく要支援2、要介護1または要介護2の認定を受けた状態(軽度要介護状態A)
- 次のいずれかに該当する状態。ただし、要介護状態に該当する場合は除きます。(軽度要介護状態B)また、被保険者が公的介護保険制度の被保険者である場合に、正当な理由がなく要介護認定等の申請を行っていないときは軽度要介護状態Bとしての取扱いはいりません。
 - 入浴時、浴槽の縁をまたぐ際に、介護者が抱える、支える、手を貸す等の介助が必要な状態または入浴を行うことができない状態であり、次のいずれかに該当する状態
 - ア.寝返りをする際、ベッド柵、ひも、バーまたはサイドレール等につかまらなければできない状態または他人の介護なしにはできない状態
 - イ.5m程度の歩行について、杖や歩行器等を使用するまたは壁を手で支えながらできない状態または何かにつかまっても支えられなくてもできない状態
 - ②認知症により、<別表3>に規定する問題行動が4項目以上見られる状態

(4) 保険期間

この保険の保険期間は、終身(被保険者が亡くなるまで)です。お客さまに実際にご契約いただく保険期間については、保険申込書の保険期間欄にてご確認ください。

(5) 引受条件

ご契約いただく**保険金額**については、被保険者の年齢・年収等に照らして適正な金額となるように設定してください。なお、お引き受けできない保険金額・ご契約条件等もありますのであらかじめご了承ください。詳細は取扱代理店または当社までお問い合わせください。お客さまに実際にご契約いただく**保険金額**については、保険申込書の**保険金額欄**(セットでお申し込みいただく場合は、保険申込書裏面の**セット内容一覧表**)、**普通保険約款**・**特約**にてご確認ください。

2. 保険料

保険料は保険金額、被保険者の年齢・性別、保険料払込期間等によって決定されます。お客さまに実際にご契約いただく**保険料**については、保険申込書の**保険料欄**にてご確認ください。

3. 保険料の払込方法等について

(1) 保険料の払込方法

・複数の回数に分けて払い込む分割払(年払・月払)と、分割払(年払)の保険料をご契約時に一括して払い込む方法(全期前納払)があります。
・分割払(月払)の場合には、保険料が割増となります。詳細は取扱代理店または当社までお問い合わせください。

(2) 保険料の払込方式

払込方式については、口座振替方式等があります。詳細は取扱代理店または当社までお問い合わせください。

(3) その他の保険料払込方法・払込方式

保険契約者の勤務する企業等を通じて保険料を払い込む団体扱や集団扱もあります。ただし、団体扱および集団扱による保険料のお払込みにあたっては、保険契約者、被保険者に関する一定の条件を満たす必要があります。詳細は、[「その他のご説明」](#)の「1. (4) 団体扱・集団扱契約」(17ページ)をご参照ください。

(4) 保険料払込期間*1

保険料払込期間*1は5年以上の整数年で、かつ保険料払済年齢*2が85才以下の範囲で設定していただくことができます。

*1 保険料払込期間とは、(保険料払済年齢*2 - 始期日)における被保険者の年齢をいいます。

*2 保険料払済年齢とは、保険料のお払込みを行う最後の保険年度の翌保険年度の初日における被保険者の年齢をいいます。

全期前納払の場合は、保険料払込期間を10年間*とし、10年間の年払保険料をご契約時に一括してお払込みいただきます。

* 保険証券にも表示します。

(5) 保険料払込免除

保険料払込期間中に被保険者が介護基本保険金または介護一時金を支払うべき要介護状態となった場合、支払対象期間開始日以降に到来するその保険年度の保険料払込期日に払い込むべき保険料を免除*します。その後の保険年度については、その保険年度の始期日応当日において継続して要介護状態である場合に、その保険年度に払い込むべき保険料を免除します。

(注) 支払対象期間開始日からフランチャイズ期間を経過するまでの間に保険料払込期日が到来する保険料については、その保険料払込期日に保険料をお払込みいただきます。要介護状態が支払対象期間開始日からフランチャイズ期間を超えて継続した場合には、お払込みいただいたその保険料を返還します。

* 全期前納払または保険期間の途中で将来の保険料を前納された場合は、前納された保険料のうち、保険料払込免除期間が開始する日以降に保険料払込期日が到来する部分に相当するとして計算した金額を返還します。

4. 満期返れい金・契約者配当金

この保険には満期返れい金・契約者配当金はありません。

5. 解約・解除・失効等返れい金の有無

ご契約の解約・解除・失効等に際しては、返れい金をお支払いします。ただし、返れい金をお支払いしない場合もあります。また、解約日等までの期間に応じてお払込みいただくべき保険料がある場合には、追加のご請求をさせていただくか、返れい金から差し引いてお支払いさせていただくことがあります。詳細は、[「注意喚起情報のご説明」](#)の「7. 解約・解除・失効等返れい金」(15～16ページ)をご参照ください。

保険に関する相談・苦情・お問い合わせは、
下記にご連絡ください。

「三井住友海上お客さまデスク」

0120-632-277 (無料)

【受付時間】

平日 9:00～20:00

土日・祝日 9:00～17:00

(年末・年始は休業させていただきます)

万一、保険金をお支払いする場合に
該当されたら

保険金請求のご連絡は、取扱代理店または事故
受付センターへ！

当社24時間365日受付サービス

事故は いち早く

0120-258-189 (無料)

指定紛争解決機関

当社は、保険業法に基づく金融庁長官の指定を受けた指定紛争解決
機関である(社)日本損害保険協会と手続実施基本契約を締結してい
ます。当社との間で問題を解決できない場合には、(社)日本損害保険
協会にご相談いただくか、解決の申し立てを行うことができます。

(社)日本損害保険協会 そんぽADRセンター

0570-022-808 【ナビダイヤル(有料)】

【受付時間】 平日 9:15～17:00

詳しくは、(社)日本損害保険協会のホームページをご覧ください。(http://www.sonpo.or.jp/)

注意喚起情報 のご説明

保険契約者にとって不利益になる事項等、ご契約に際して特にご注意ください事項をこの「注意喚起情報」に記載しています。

ご契約される前に必ずお読みいただき、お申し込みくださいますようお願いいたします。

この書面はご契約に関するすべての内容を記載しているものではありません。詳細は、**普通保険約款・特約**でご確認ください。また、ご不明な点については、取扱代理店または当社までお問い合わせください。

1. ご契約申込みの撤回等(クーリングオフ)

(1) クーリングオフ

「保険契約者が個人」で、かつ「保険期間が1年超」の場合には、ご契約のお申込み後であっても、お申込みの撤回またはご契約の解除(以下、「クーリングオフ」といいます。)を行うことができます。ただし、次のご契約はクーリングオフはできませんので、ご注意ください。この保険は、長期にわたるご契約となりますので、お申込みに際しましては、十分にご検討いただきますようお願いいたします。

- | | |
|---|--|
| <input type="checkbox"/> 営業または事業のためのご契約 | <input type="checkbox"/> 第三者の担保に供されているご契約 |
| <input type="checkbox"/> 法人または社団・財団等が締結されたご契約 | <input type="checkbox"/> 「通信販売特約」に基づき申し込まれたご契約 |
| <input type="checkbox"/> 質権が設定されたご契約 | |

(2) お申し出いただける期間

ご契約のお申込日または本書面の受領日のいずれか遅い日からその日を含めて8日以内です。

(注) 既に保険金をお支払いする事由が生じているにもかかわらず、それを知らずにクーリングオフのお申出をされた場合は、そのクーリングオフの効力は生じないものとし、保険金をお支払いします。

(3) お申出の方法

上記期間内(8日以内の消印有効)に当社(お客さまデスク クーリングオフ係)あてに必ず郵送にて行ってください。

(注) 取扱代理店・仲立人ではクーリングオフのお申出を受け付けることはできません。

(4) クーリングオフの場合の保険料の返還

クーリングオフの場合には、既にお払込みいただいた**保険料**はお返しいたします。また、当社および取扱代理店・仲立人はクーリングオフによる損害賠償または違約金を一切請求いたしません。ただし、前記(2)のとおり、クーリングオフ対象期間における保険金の支払責任を保険会社が負っていることから、**始期日**(始期日以降に保険料が払い込まれたときは、当社が保険料を受領した日)から解除日までの期間に相当する保険料を日割にて払い込んでいただくことがあります。

〈ハガキの記載内容〉

表面 [宛先]

<input type="checkbox"/>	104-8252
東京都中央区新11-2-27-2	
三井住友海上火災保険株式会社	
お客さまデスク	
クーリングオフ 係	

裏面 [記載事項]

- ① 保険契約の申込みを撤回または契約を解除する旨のお申出
- ② 保険契約者住所
- ③ 保険契約者氏名・押印
- ④ 電話番号
- ⑤ 保険申込日
- ⑥ 申し込まれた保険の種類
- ⑦ 証券番号(保険申込書控の右上に記載)または領収証番号
- ⑧ 取扱代理店名・仲立人名

2. 告知義務等

(1) 契約締結時における注意事項(告知義務—保険申込書記載上の注意事項)

特にご注意ください

保険契約者、被保険者には、ご契約時に**危険**に関する重要な事項として当社が告知を求めたもの(告知事項)について事実を正確に告知いただく義務(告知義務)があり、取扱代理店には告知受領権があります(取扱代理店に対して告知いただいた事項は、当社に告知いただいたものとなります。)

保険申込書に記載された内容のうち、※印がついている項目が告知事項です。この項目について、故意または重大な過失によって事実を告知されなかったり、事実と異なることを告知された場合には、ご契約を**解除**し、保険金をお支払いしないことがありますので、保険申込書の記載内容を必ずご確認ください。『V-CARE』のご契約では次の事項について十分ご注意ください。

- ① 被保険者の「生年月日」「年令」「性別」
- ② 被保険者の健康状況
- ③ 他の保険契約等に関する情報

【健康状況告知について】

・ 被保険者の健康状況に関する質問事項(健康状況告知質問事項)に正確にご回答ください。この質問事項に対するご回答は、口頭ではなく、保険申込書の「健康状況告知欄」に、必ず被保険者ご自身または親権者*がご記入のうえ、「ご署名」ください。

* 告知時における被保険者の年令が満15才未満の場合には、親権者のうちいずれかの方がご回答ください。

・ 健康状況告知の内容によっては、ご契約をお引き受けできない場合がありますのであらかじめご了承ください。

・ 故意または重大な過失によって事実を告知されなかったり、事実と異なることを告知された場合、告知義務違反としてご契約が解除され、保険金をお支払いしないことがあります(既に保険金をお支払いしている場合でも、保険金をお返しいただきます。)。ただし、「保険金支払事由」と「解除の原因となった事実」との間に因果関係がないことを確認できた場合は、保険金をお支払いします。

・ ご契約をお引き受けした場合でも、保険責任の始期(補償の開始時期)*¹より前に発病した病気(発病時期は**医師**の診断*²によります。)または発生した事故によるケガによって保険金支払事由が生じた場合には保険金をお支払いしません。この場合、健康状況告知に誤りがないときについても保険金をお支払いしません。ただし、保険責任の始期(補償の開始時期)*¹から2年を経過した後に保険金支払事由が生じた場合には保険金をお支払いすることがあります。

*¹ 保険料をお払込みいただけなかったことにより**失効**した保険契約が**復活**した場合は「復活した時」とします。

*² 人間ドックや定期健康診断での指摘を含みます。

(2) その他の注意事項

- ① 他の保険契約等で、過去3年以内に合計して5万円以上保険金を請求または受領されたことがある場合は、保険申込書の保険金請求履歴欄にその内容を必ず記載ください。
- ② 保険金受取人については特約に定めるとおりであり、変更はできません。
- ③ 保険料の払込方法が団体扱・集団扱の場合で、団体または集団から脱退(ご退職等)されるときは、遅滞なく取扱代理店または当社へご連絡ください。
- ④ 保険契約者の住所等を変更される場合は、遅滞なくご告知いただく必要があります。ご通知いただけない場合は、重要なお知らせやご案内ができないこととなります。

3. 補償の開始時期

始期日の午後4時(保険申込書にこれと異なる時刻が記載されている場合にはその時刻)に補償を開始します。保険料をお払込みいただけなかったことにより失効した保険契約が復活した場合は「復活した時」とします。

保険料は、保険料のお払込みが猶予される場合を除いて、ご契約と同時に払込みください。保険期間が開始した後であっても、始期日から取扱代理店・当社が保険料を領収するまでの間または保険料をお払込みいただけなかったことにより保険契約が失効している間に保険金支払事由に該当していた場合、または保険金支払事由の原因が生じていた場合は保険金をお支払いしません。

4. 保険金をお支払いしない主な場合

特にご注意ください

この保険では、次のいずれかに該当する事由により生じた保険金支払事由に対しては保険金をお支払いしません。なお、保険金をお支払いしない場合の詳細は普通保険約款・特約の「保険金を支払わない場合」に記載されておりますのでご確認ください。

介護基本保険金	● 保険契約者、被保険者または保険金を受け取るべき方の故意または重大な過失 ● 自殺行為、犯罪行為または闘争行為 ● 地震・噴火またはこれらによる津波 ● 戦争・暴動および核燃料物質・放射能による事故 ● 原因がいかなるときでも、頸(けい)部症候群、腰痛その他の症状を訴えている場合に、それを裏付ける医学的他覚所見のないもの
介護一時金	● 自動車等の無資格運転または酒酔い運転等 ● 麻薬・あへん・大麻または覚せい剤等の使用 ● アルコール依存・薬物依存または薬物乱用 ● 先天性異常

等

【ご注意】

保険責任の始期(補償の開始時期)*1より前に発病した病気(発病時期は医師の診断*2によります。)または発生した事故によるケガによって保険金支払事由が生じた場合には保険金をお支払いしません。この場合、健康状況告知に誤りがないときについても保険金をお支払いしません。ただし、保険責任の始期(補償の開始時期)*1から2年を経過した後に保険金支払事由が生じた場合には保険金をお支払いすることがあります。

*1 保険料をお払込みいただけなかったことにより失効した保険契約が復活した場合は「復活した時」とします。

*2 人間ドックや定期健康診断での指摘を含みます。

5. 重大事由による解除

次のことがあった場合は、ご契約を解除し、保険金をお支払いしないことがあります。

- ① 当社に保険金を支払わせることを目的として保険金支払事由を生じさせ、または生じさせようとしたこと。
- ② 保険金の請求について詐欺を行い、または行おうとしたこと。
- ③ 他の保険契約等との重複により、保険金額等の合計額が著しく過大となり、保険制度の目的に反する状態がもたらされるおそれがあること。
- ④ 上記のほか、①～③と同程度に当社の信頼を損ない、保険契約の存続を困難とする重大な事由を生じさせたこと。

6. 保険料の払込猶予期間等の取扱い

特にご注意ください

- (1) 保険料を分割してお払込みいただく場合、第2回目以降の分割保険料は、保険料払込期日までにお払込みください。払込猶予期間(保険料払込期日の属する月の翌月末日まで)内に分割保険料のお払込みがない場合には、その払込猶予期間の満了日の翌日から保険契約は失効し、それ以降に保険金支払事由または保険金支払事由の原因が生じた場合は保険金をお支払いしません。
団体扱、集団扱の場合は、あらかじめ団体・集団との間で定められた所定の期日、払込方式等によります。詳細は、取扱代理店または当社までお問い合わせください。
- (2) 保険契約が失効した場合でも、失効した日から3年以内であれば、所定の手続により、保険契約の復活を請求することができます。この場合には改めて健康状況告知書を提出していただきます。ただし、返れい金を請求された場合や健康状況によってはご契約の復活ができない場合があります。
- (3) 団体扱、集団扱以外の分割払で、初回保険料を口座振替でお払込みいただく場合、保険料は保険期間が開始する月に振り替えられますので、振替日の前日までに、ご指定の口座に必要な残高をご用意ください。万一、保険料の振替ができない場合には、保険金をお支払いしないことや、ご契約を解除させていただくことがあります。
<初回保険料の引落とし前に保険金支払事由が発生した場合の取扱い>
原則として、取扱代理店または当社へ初回保険料をお払込みください。当社にて初回保険料のお払込みを確認させていただいた後、保険金をお支払いします。
- (4) 団体扱契約、集団扱契約については、脱退(ご退職等)されたり、定数割れ(団体扱、集団扱全体で当社の保険契約者数が10名未満となること)により集金契約が解除となった場合には、保険料および払込方法を変更させていただきます。その際には保険年度内の未払込みの分割保険料を一括でお払込みいただくことがあります。また、翌保険年度からの払込方法の変更手続が必要となります。詳細は取扱代理店または当社までお問い合わせください。

7. 解約・解除・失効等返れい金

特にご注意ください

- (1) ご契約を解約される場合は、取扱代理店または当社に速やかにお申出ください。お支払いする解約返れい金については(2)(3)をご確認ください。
- (2) 本保険には健康祝金を除き「低解約返還特約」がセットされており、「低解約返還期間(保険期間)」中の返れい金の額は、被保険者の年齢や未経過期間等により計算された金額*に低解約返還割合(30%)を乗じた金額となります(全期前納払のご契約の場合は、前納された年払契約の保険料のうち、解約日以降に保険料払込期日が到来する部分に相当する金額もあわせて返還します。)。したがって、解約返れい金はお払込みいただいた保険料の合計額より少ない金額となりますのでご注意ください。なお、この取扱いは解約だけでなく、保険契約の解除・失効等によりご契約が終了した場合も同様です。詳細は取扱代理店または当社までお問い合わせください。
*既にお払込みいただいた保険料のうち、将来の保険金等の支払いに充当するために積み立てられている金額をいいます。
- (3) 保険期間中*に解約や解除、被保険者の死亡等により、ご契約が終了した場合、返れい金をお支払いします。ただし、次表の場合等、返れい金をお支払いしないことがあります。また、お払込みいただくべき保険料がある場合には、その保険料を請求させていただくか、返れい金から差し引いてお支払いさせていただくことがあります。
なお、特約終了後に、これらの特約における保険金支払事由に該当した場合は、保険金をお支払いしません。
*健康祝金の場合は、特約保険期間中になります。

特約	返れい金をお支払いしない場合
介護特約 (介護基本保険金・介護一時金)	解約・解除・失効・被保険者の死亡等による契約の終了が、介護基本保険金の支払対象期間中である場合 (注)介護一時金のみセットしている契約で、介護一時金をお支払いした場合、介護特約は終了し、返れい金はお支払いしません。
継続介護支援保険金支払特約 (継続介護支援保険金)	
回復祝金支払特約 (回復祝金)	・解約・解除・失効・被保険者の死亡等による契約の終了が、介護基本保険金の支払対象期間中である場合 ・回復祝金をお支払いし、この特約が終了する場合
健康祝金支払特約 (健康祝金)	・介護基本保険金または介護一時金をお支払いし、この特約が終了する場合 ・健康祝金をお支払いし、この特約が終了する場合
軽度介護一時金支払特約 (軽度介護一時金)	・軽度介護一時金をお支払いし、この特約が終了する場合

- (4) 支払限度期間を設定したご契約について、介護基本保険金・介護一時金を支払うべき要介護状態が、その要介護状態の支払対象期間開始日から支払限度期間を経過した日まで継続した場合においてもご契約は終了します。この場合、返れい金はお支払いしません。
- (5) 介護基本保険金をセットしていない契約において介護一時金をお支払いした場合、介護特約のほか、この契約にセットされた特約は支払対象期間開始日に遡及して終了します。

8. 保険会社破綻時等の取扱い

<経営破綻した場合等のご契約者の保護について> (平成23年3月現在)

- 引受保険会社の経営が破綻した場合等、保険会社の業務または財産の状況の変化によって、ご契約時にお約束した保険金、解約返れい金等のお支払いが一定期間凍結されたり、金額が削減されることがあります。
- 引受保険会社が経営破綻に陥った場合のご契約者保護の仕組みとして、「損害保険契約者保護機構」があり、当社も加入しております。この保険は「損害保険契約者保護機構」の補償対象となりますので、引受保険会社が破綻した場合でも、保険金、解約返れい金等は90%まで補償されます。ただし、破綻後の予定利率見直し等により、当初定められていた金額の90%を下回ることがあります。また、主務大臣が定める率より高い予定利率を適用している保険契約については、90%より補償割合が引き下がる場合があります。

9. 「現在のご契約の解約・減額を前提とした新たなご契約」のご注意

特にご注意ください

現在のご契約について解約、減額等の契約内容変更をされる際には、不利益となる事項があります。また、新たにお申込みの保険契約についても制限を受ける場合があります。

(1) 現在のご契約について解約、減額等をされる場合の不利益事項

- ① 多くの場合、現在のご契約の解約返れい金はお払込みいただいた保険料の合計額よりも少ない金額となります。特にご契約後短期間で解約されたときの解約返れい金は全くないか、あってもごくわずかです。
- ② 一定期間の契約継続を条件に発生する配当の請求権を失うことがあります。

(2) 新たな保険契約(介護特約付健康長期保険)をお申込みされる場合のご注意事項

- ① 新たにお申込みの保険契約については、被保険者の健康状況等によりご加入いただけない場合があります。
- ② 新たにお申込みの保険契約については、その保険契約の保険責任の始期前に保険金支払事由の原因が生じていた場合には保険金をお支払いしないことがあります。
- ③ 新たにお申込みの保険契約については、一般的に現在のご契約と商品内容が異なることがあります。新たな保険契約にご加入された場合、新たな保険契約の始期日における被保険者の年齢により計算された保険料が適用されるとともに、新たな保険契約の普通保険約款・特約が適用されます。
- ④ 新たにお申込みの保険契約については、保険料計算の基礎となる予定利率・予定死亡率等が現在のご契約と異なる場合があります。

10. 銀行、信用金庫、信用組合等の金融機関を取扱代理店として、ご契約される場合のご注意

- (1) 保険契約のお申込みの有無は、保険加入以外の金融機関のお取引には影響ありません。
- (2) 保険契約は、預金ではありません。また、預金保険機構の対象でもありませんのでご注意ください。
- (3) お客さまから当社または取扱代理店にお振込みいただきました保険料については、保険料領収証の発行を省略させていただきます。保険料領収証が必要な場合には取扱代理店または当社までご連絡ください。

保険に関する相談・苦情・お問い合わせは、
下記にご連絡ください。

「三井住友海上お客さまデスク」

0120-632-277 (無料)

【受付時間】

平日 9:00 ~ 20:00

土日・祝日 9:00 ~ 17:00

(年末・年始は休業させていただきます)

万一、保険金をお支払いする場合に
該当されたら

保険金請求のご連絡は、取扱代理店または事故
受付センターへ！

当社24時間365日受付サービス

事故は いち早く

0120-258-189 (無料)

指定紛争解決機関

当社は、保険業法に基づく金融庁長官の指定を受けた指定紛争解決
機関である(社)日本損害保険協会と手続実施基本契約を締結してい
ます。当社との間で問題を解決できない場合には、(社)日本損害保険
協会にご相談いただくか、解決の申し立てを行うことができます。

(社)日本損害保険協会 そんぽADRセンター

0570-022-808 【ナビダイヤル(有料)】

【受付時間】 平日 9:15 ~ 17:00

詳しくは、(社)日本損害保険協会のホームページをご覧ください。(http://www.sonpo.or.jp/)

☞ 青色の文字の用語については、**用語のご説明**(裏表紙)をご参照ください。

その他のご説明

ご契約に際してご確認いただきたいその他の事項を記載しています。ご契約される前に必ずお読みいただき、お申し込みくださいますようお願いいたします。

この書面はご契約に関するすべての内容を記載しているものではありません。詳細は、[普通保険約款](#)・[特約](#)でご確認ください。また、ご不明な点については、取扱代理店または当社までお問い合わせください。

1. ご契約時にご注意いただきたいこと ～注意喚起情報のほかご注意いただきたいこと～

- (1) 保険料領収証の発行
保険料をお支払いいただきますと、団体扱契約、集団扱契約の場合等を除き、当社所定の保険料領収証を発行しますので、お確かめください。
- (2) 取扱代理店の権限
取扱代理店は、当社との委託契約に基づき、契約締結権および告知受領権を有しており、保険契約の締結・告知の受領・保険料の領収・保険料領収証の交付・契約の管理業務等の代理業務を行っております。したがって、取扱代理店にお申し込みいただき有効に成立したご契約は、当社と直接契約されたものとなります。
- (3) ご契約条件について
被保険者の年齢や健康状況等によりお引き受けできない場合がありますのであらかじめご了承ください。詳細は取扱代理店または当社までお問い合わせください。
- (4) 団体扱・集団扱契約
団体扱・集団扱でご契約いただく場合には、団体扱・集団扱特約をセットしていただきます。

特にご注意ください

①団体扱でご契約される場合

■団体扱・集団扱特約をセットできるのは次の条件を満たす場合に限りです。

団体扱・集団扱特約をセットできる場合	
保険契約者	団体に勤務し、その団体から毎月給与の支払いを受けている方、または団体を退職された方 ^(注) (注) 団体を退職された方については、退職者団体扱制度が導入されている場合に限りです。
被保険者	①保険契約者 ②保険契約者の配偶者 ③「保険契約者または配偶者」の同居の親族 ④「保険契約者または配偶者」の別居の扶養親族

■なお、次のような場合には団体扱・集団扱特約が失効することがあります。その際、**保険年度**内の未払いの**分割保険料**を一括でお支払いいただくことがあります。また、翌保険年度からの払込方法の変更手続きが必要となりますので、あらかじめご了承ください。退職等により団体から給与の支払いを受けなくなった場合は、取扱代理店または当社までご連絡ください。

- 退職等により団体から給与の支払いを受けなくなった場合
- 親会社との資本関係の変更等により、お勤めの企業が団体扱の対象に該当しなくなった場合
- 団体において当社で団体扱・集団扱特約をセットしてご契約いただく保険契約者の数が10名未満となった場合等、団体と当社との間で締結している集金契約が解除される場合

②集団扱でご契約される場合

■団体扱・集団扱特約をセットできる条件は、集団の種類によって異なります。なお、セットできる条件を満たしていることを確認できる書類を**保険申込書**とあわせてご提出いただいておりますので、あらかじめご了承ください。

2. ご契約後にご注意いただきたいこと ～注意喚起情報のほかご注意いただきたいこと～

- (1) 保険証券の確認・保管
お届けする保険証券^(注)は、内容をご確認のうえ、大切に保管してください。また、ご契約手続から1か月を経過しても保険証券が届かない場合は、当社までお問い合わせください。
(注) 保険契約が復活した場合には、改めて保険証券は発行しません。
- (2) 被保険者による解約請求
被保険者が保険契約者以外の方である場合、次のいずれかに該当するときは、被保険者は保険契約者にこの保険契約の**解約**を求めることができます。この場合、保険契約者はこの保険契約を解約しなければなりません。
 - ①この保険契約の被保険者となることについて、同意していなかった場合
 - ②保険契約者または**保険金**を受け取るべき方に次のいずれかに該当する行為があった場合
 - ・当社に保険金を支払わせることを目的として保険金支払事由を生じさせ、または生じさせようとしたこと。
 - ・保険金の請求について詐欺を行い、または行おうとしたこと。
 - ③**他の保険契約等**との重複により、**保険金額**等の合計額が著しく過大となり、保険制度の目的に反する状態がもたらされるおそれがあること。
 - ④②および③の場合と同程度に被保険者の信頼を損ない、この保険契約の存続を困難とする重大な事由を生じさせた場合
 - ⑤保険契約者と被保険者との間の親族関係の終了等により、この保険契約の被保険者となることについて同意した事情に著しい変更があった場合また、①の場合は、被保険者が当社に解約を求めることができます。その際は被保険者ご本人であることを証明する書類等が必要となります。
- (3) ご契約および特約の終了
注意喚起情報のご説明の「7.解約・解除・失効等返れい金」(15～16ページ)をご参照ください。
- (4) 被保険者が亡くなられた場合
被保険者が亡くなられた場合には、ご契約は終了し、返れい金をお支払いすることがあります。補償期間が長期にわたる商品ですので、被保険者のご家族または相続人となられる方に対し、万一の場合には、取扱代理店または当社までご連絡いただくようあらかじめご説明ください。

3. 保険金をお支払いする場合に該当したときの手続

- (1) 保険金をお支払いする場合に該当したときには、遅滞なく取扱代理店または当社までご連絡ください。保険金請求の手続について詳しくご案内いたします。
- (2) 遅滞なくご連絡がなかった場合や書類に事実と異なることを記載したなどにより当社が損害を被ったときは、その損害の額を差し引いて保険金をお支払いすることがあります。
- (3) 保険金の請求時にご提出いただく書類
被保険者または保険金を受け取るべき方(これらの方の代理人を含みます。)が保険金の請求を行うときは、次ページの「保険金の請求時にご提出いただく書類」のうち、当社が求めるものをご提出いただけます。詳細は取扱代理店または当社にご相談ください。
・特約に基づいて保険金の請求を行うときは、次表の書類のほか、各特約に定める書類をご提出いただけます。
・要介護状態等の内容または程度に応じて次表の書類以外のご提出をお願いする場合がありますので、ご了承ください。

保険金の請求時にご提出いただく書類	
	書類の例
当社所定の保険金請求書	保険金請求書
当社が要介護状態等の発生有無、保険金をお支払いしない場合に該当する事実の有無、要介護状態等の程度を確認するために必要な書類	診断書、要介護状態報告書、 公的介護保険制度 の要介護認定等を証明する書類*、同意書等 * 公的介護保険制度の被保険者証、要介護認定等の申請書類(写)、要介護認定等の通知書等
被保険者またはその代理人(親権者、代理請求人、相続人等)の保険金請求であることを確認するための書類	住民票、健康保険証(写)、戸籍謄本、戸籍抄本、委任状、印鑑証明書、保険金の請求に関する事情報告書等

- (4) 代理請求人制度
要介護状態となった場合等、被保険者に保険金を請求できない事情があり、かつ、保険金を受け取るべき被保険者の代理人がいない場合には、当社の承認を得て、被保険者と同居または**生計を共にする配偶者等**(以下「代理請求人」といいます。詳細は下記の(注)をご覧ください。)が保険金の請求を行うことができます。代理請求人が保険金を請求される場合は、被保険者が保険金を請求できない事情を示す書類をご提出いただけます。詳細は取扱代理店または当社までお問い合わせください。また、**本内容については、代理請求人となられる方にも必ずご説明ください。**
- (注) ①「被保険者と同居または生計を共にする配偶者」
②上記①に該当する方がいないまたは上記①に該当する方に保険金を請求できない事情がある場合
「被保険者と同居または生計を共にする3親等内の親族」
③上記①、②に該当する方がいないまたは上記①、②に該当する方に保険金を請求できない事情がある場合
「上記①以外の配偶者」または「上記②以外の3親等内の親族」
- (5) 当社は、保険金請求に必要な書類(注1)をご提出いただいた日からその日を含めて30日以内に、保険金をお支払いするために必要な事項の確認(注2)を終えて保険金をお支払いします。(注3)
- (注1)「(3)保険金の請求時にご提出いただく書類」をご参照ください。
(注2)保険金をお支払いする事由の発生有無、保険金をお支払いしない事由の有無、保険金の算出、保険契約の効力の有無、その他当社がお支払いすべき保険金の額の確定のために確認が必要な事項をいいます。
(注3)必要な事項の確認を行うために、警察など公の機関の捜査結果の照会、医療機関など専門機関の診断結果の照会、災害救助法が適用された被災地における調査、日本国外における調査等が必要な場合には、普通保険約款・特約に定める日数までに保険金をお支払いします。この場合、当社は確認が必要な事項およびその確認を終える時期を被保険者または保険金を受け取るべき方に通知します。
- (6) 保険金請求権については時効(3年)がありますのでご注意ください。なお、保険金請求権の発生時期等の詳細は、普通保険約款・特約でご確認ください。
- (7) 健康祝金は、特約保険期間が満了した日または所定の請求書類が当社に到着した日のいずれか遅い日の翌日から起算して20日以内にお支払いします。

4. 公的介護保険制度の改正等の場合の取扱い

保険期間の途中において、公的介護保険制度の改正等が行われた場合で、当社が保険金の支払事由に重大な影響を及ぼすと認められた場合には、主務官庁の認可を得て保険金の支払事由を変更する場合があります。

(注) 上記でいう公的介護保険制度とは平成23年3月時点の公的介護保険制度を指すものであり、将来、制度が変更された場合には上記表現が当てはまらなくなることがあります。

5. 個人情報の取扱いについて

保険申込書裏面の「個人情報の取扱いについて」をご参照ください。

6. 主な保険金・特約一覧

ご契約の条件によってお支払いする主な保険金は次のとおりです。基本補償については介護基本保険金、介護一時金いずれか一方のみをセットすることも可能です。オプション補償については、「保険金の種類」欄に記載された特約をセットされた場合のみ保険金をお支払いします。

なお、ご契約の内容は、普通保険約款およびセットされる特約によって定まります。詳細は、普通保険約款・特約でご確認ください。また、ご不明な点については取扱代理店または当社までお問い合わせください。

	保険金の種類	保険金をお支払いする場合	保険金のお支払額	保険金をお支払いしない主な場合
基本補償	介護基本保険金 ・介護特約	契約概要のご説明の「1.(2)保険金をお支払いする場合と保険金のお支払額」(11ページ)をご参照ください。		次のいずれかに該当する事由により生じた保険金支払事由に対しては保険金をお支払いしません。 ● 保険契約者、被保険者または保険金を受け取るべき方の故意または重大な過失 ● 自殺行為、犯罪行為または闘争行為 ● 地震・噴火またはこれらによる津波 ● 戦争・暴動および核燃料物質・放射能による事故 ● 原因がいかなるときでも、頸(けい)部症候群・腰痛その他の症状を訴えている場合に、それを裏付ける 医学的他覚所見 のないもの ● 自動車等の無資格運転または 酒酔い運転 等 ● 麻薬・あへん・大麻または覚せい剤等の使用 ● アルコール依存・薬物依存または薬物乱用 ● 先天性異常 等
	介護一時金 ・介護特約			
オプション補償	継続介護支援保険金 ・継続介護支援保険金支払特約 (介護特約用)	契約概要のご説明の「1.(3)セットできる主な特約およびその概要」(12ページ)をご参照ください。		【ご注意】 保険責任の始期(補償の開始時期)* ¹ より前に発病した病気(発病時期は 医師の診断 * ² によります。)または発生した事故によるケガによって保険金支払事由が生じた場合には保険金をお支払いしません。この場合、健康状況告知に誤りがないときについても保険金をお支払いしません。ただし、保険責任の始期(補償の開始時期)* ¹ から2年を経過した後に保険金支払事由が生じた場合には保険金をお支払いすることがあります。 * ¹ 保険料をお払込みいただけなかったことにより 失効 した保険契約が復活した場合は「復活した時」とします。 * ² 人間ドックや定期健康診断での指摘を含みます。
	回復祝金 ・回復祝金支払特約 (介護特約用)			
	軽度介護一時金 ・軽度介護一時金支払特約 (介護特約用)			

☞ 青色の文字の用語については、**用語のご説明**(裏表紙)をご参照ください。

- その他の特約
その他の特約と内容は次のとおりです。

特約名	特約の説明
健康祝金支払特約(介護特約用)	介護基本保険金または介護一時金をお支払いする要介護状態が発生することなく、あらかじめ定めた期間(特約保険期間)が満了し、保険料全額のお払込みが完了している場合に保険契約者に健康祝金の全額をお支払いします。ただし、保険期間を通じて1回に限ります。
支払限度期間設定特約(介護特約用)	介護基本保険金に支払限度期間(5年・10年)を設定します。

用語のご説明

用語	説明
<input checked="" type="checkbox"/> 医学的他覚所見	理学的検査、神経学的検査、臨床検査、画像検査等により認められる異常所見をいいます。
医師	保険契約者、被保険者または保険金を受け取るべき方が医師である場合は、これらの方以外の医師をいいます。
<input checked="" type="checkbox"/> 解除	保険会社から保険契約を途中で終了させることをいいます。
解約	保険契約者から保険契約を途中で終了させる旨お申し出いただくことをいいます。
危険	保険金支払事由の原因の発生の可能性をいいます。
頸(けい)部症候群	いわゆる「むちうち症」をいいます。
公的介護保険制度	介護保険法(平成9年法律第123号)に基づく介護保険制度をいいます。
告知義務	保険契約の締結に際し、当社が危険に関する重要な事項として質問した事項にご回答いただく義務をいいます。
<input checked="" type="checkbox"/> 酒酔い運転	アルコールの影響により正常な運転ができないおそれがある状態で自動車または原動機付自転車を運転することをいいます。
始期日	保険期間の初日をいいます。
失効	保険契約の全部または一部の効力を将来に向かって失うことをいいます。
初回保険料	保険料を分割して払い込む場合の、第1回目に払い込むべき分割保険料をいいます。
親族	6親等内の血族、配偶者、3親等内の姻族をいいます。
生計を共にする	主に、同一人の収入により生活を維持している状態を指します。
<input checked="" type="checkbox"/> 他の保険契約等特約	この保険契約の全部または一部に対して支払責任が同じである他の保険契約または共済契約をいい、いずれも積立保険を含みます。オプションとなる補償内容など普通保険約款に定められた事項を特別に補充・変更する事項を定めたものです。
<input checked="" type="checkbox"/> 認知症	正常に発達した知的機能が、脳内に後天的に生じた器質的な病変または損傷により、全般的かつ持続的に低下することをいいます。
<input checked="" type="checkbox"/> 配偶者	婚姻の届出をしていないが事実上婚姻関係と同様の事情(内縁関係)にある方を含みます。 *ただし、代理請求人制度の配偶者には、内縁関係を含めません。
被保険者	この保険契約により補償の対象となる方で、保険証券に記載された方をいいます。
普通保険約款	基本となる補償内容および契約手続等に関する原則的な事項を定めたものです。
復活	保険契約が失効した場合において、補償が再開することをいいます。
フランチャイズ期間	所定の要介護状態または軽度要介護状態が一定期間を超えて継続した場合に保険金をお支払いしますが、その一定期間のことをいいます。
分割保険料	保険料を分割して払い込む場合の1回分の保険料をいいます。
返れい金	ご契約の解約・解除時または失効時等に、保険会社から保険契約者にお支払いする金銭をいいます。
保険期間	保険責任の始まる日から終了する日までの期間であって、保険証券記載の保険期間をいいます。
保険金	普通保険約款およびセットされた特約により補償される要介護状態等が生じた場合に当社がお支払いすべき金銭をいいます。
保険金額	この保険契約により保険金をお支払いする事由が生じた場合に、当社がお支払いする保険金の額をいいます。
保険契約者	当社にこの保険契約の申込みをする方であって、この保険契約が成立すれば、保険料の支払義務を負うこととなる方をいいます。
保険年度	初年度については、始期日から1年間、次年度以降については、それぞれの始期日応当日から1年間をいいます。
保険申込書	当社にこの保険契約の申込みをするために提出する書類をいい、申込みに必要な内容を記載した付属書類がある場合には、これらの書類を含みます。
保険料	保険契約者がこの保険契約に基づいて当社に払い込むべき金銭をいいます。
保険料払込期日	保険証券記載の払込期日をいいます。ただし、保険料の払込方法が口座振替による場合、提携金融機関ごとに当社の定める期日とします。団体扱契約、集団扱契約の場合は、あらかじめ団体や集団との間で定められた所定の期日等によります。

このパンフレットは、介護特約付健康長期保険の概要をご説明したものです。補償内容は、普通保険約款・特約によって定まります。詳細につきましては、普通保険約款・特約をご参照ください。なお、ご不明の点については取扱代理店または当社までお問い合わせください。ご契約にあたっては、「重要事項のご説明」をご確認ください。

当社について、もっとお知りになりたいときは！

三井住友海上のホームページ

<http://www.ms-ins.com>

※ご契約者さま向けサービス お客さま **Web** サービス もこちらから

三井住友海上火災保険株式会社

● ご相談・お申込先

MS&AD INSURANCE GROUP

〒104-8252 東京都中央区新川12-27-2

お客さまデスク 0120-632-277(無料)

受付時間 平日9:00~20:00 土日・祝日9:00~17:00(年末・年始は休業させていただきます)

<http://www.ms-ins.com>

S0407-1 20,000 2011.3/A3F17/A (改) (62) 132